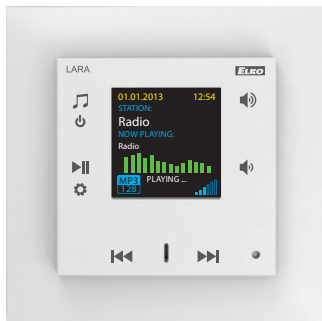


ELKO EP POLAND Sp. z o.o.

ul. Bobrecka 27
43-400 Cieszyn
Polska
GSM: +48 785 431 024
e-mail: elko@elkoep.pl
www.elkoep.pl

02-70/2017 Rev.: 7



LARA Radio

Zanim zaczniesz

Gratulujemy zakupu urządzenia LARA Radio (radio internetowe w włączniku). Instrukcja obsługi jest częścią składową opakowania urządzenia. Instalację rozpocznij po gruntownym zapoznaniu się z Instrukcją obsługi oraz funkcjami urządzenia. Bezproblemowe działanie urządzenia zależy również od sposobu dostarczenia urządzenia, jego magazynowania oraz obsługi. O ile zauważysz jakiegokolwiek oznaki uszkodzenia, deformacji, usterki lub brakujące części, nie instaluj urządzenia, ale od razu go zwróć do punktu sprzedaży. Na końcu okresu eksploatacji urządzenie oraz jego części należy traktować jako odpad elektroniczny. Przed rozpoczęciem instalacji upewnij się, że żaden z przewodów lub podłączonych części nie są pod napięciem. Podczas montażu i konserwacji należy przestrzegać przepisów bezpieczeństwa, standardów, dyrektyw oraz szczególnych przepisów dotyczących pracy z urządzeniami elektrycznymi.

Aby zainstalować urządzenie z powodzeniem, potrzebne będą: urządzenie LARA Radio, zestaw głośników, adapter zasilający PoE, przewód UTP ze złączem RJ-45, przewody głośnikowe, komputer PC z zainstalowaną aplikacją LARA Configurator.

W celu ochrony przed porażeniem prądem elektrycznym, podłącz tylko obwody bezpiecznego niskiego napięcia (SELV). Na przykład zasilanie PoE (SELV) lub obwody LAN (SELV). Inne rodzaje zasilania (ELV) oraz obwody WAN (obwody TNV) nie powinny być podłączone bezpośrednio do urządzenia.

Ostrzeżenie: niektóre porty LAN oraz WAN korzystają z tego samego złącza RJ-45, z tego powodu należy zachować ostrożność podczas podłączania.

Charakterystyka

- Odtwarzacz muzyki oraz internetowych stacji radiowych o wielkości włącznika we wzornictwie LOGUS⁹⁰.
- LARA Radio - po podłączeniu do Internetu odtwarza internetowe stacje radiowe - możesz zapisać do 40 stacji. Bez ograniczeń możesz wybierać pomiędzy tysiącami internetowych stacji radiowych z całego świata, które dostarczają dane w wymaganym formacie.
- LARA Radio potrafi również odtwarzać zawartość z zewnętrznych źródeł muzyki, takich jak np. smartfon, odtwarzacz MP3. Wymienione urządzenia są podłączone poprzez wejście audio typu stereo jack 3.5 mm, znajdujące się pod przednim panelem.
- LARA Radio pozwala również na odtwarzanie plików audio z centralnych serwerów NAS, w których jest zainstalowane oprogramowanie Logitech Media Server. Dzięki temu funkcja ta może być wykorzystana w kompleksowym systemie iNELS lub jako całkowicie niezależne urządzenie automatyki domowej. Sterowane jest z kompleksowej aplikacji iHC, gdy jest częścią systemu iNELS.
- Sterowanie przez dotyk z przedniego panelu urządzenia (sześć przycisków pojemnościowych).

Podstawowych ustawień urządzenia (podłączenie do sieci LAN, wybór języka, wybór wejścia audio) można dokonać bezpośrednio w menu w urządzeniu poprzez 6 pojemnościowych przycisków, znajdujących się na przednim panelu. Ustawienia zaawansowane (wybór stacji, podłączenie do serwera, aktualizacja firmware, itd.) są konfigurowane za pomocą komputera i oprogramowania LARA Configurator.

LARA Radio jest wyposażona w kolorowy wyświetlacz OLED o przekątnej 1.5". Wyświetlacz pokazuje również podstawowe informacje dotyczące odtwarzanej muzyki, oraz pozwala na poruszanie się w menu / ustawieniach, itd.

LARA Radio ma wbudowany wzmacniacz o mocy 2 x 10 W, co w znaczny sposób ułatwia instalację w miejscach, gdzie podana moc jest wystarczająca. Urządzenie LARA można wykorzystać w celu nagłośnienia np. kuchni, poczekalni, biur, recepcji, holów wejściowych, sal operacyjnych lub wellness.

LARA zasilana jest z PoE z napięciem maksymalnym 27 V DC / 1000 mA. Z tego wynika główna zaleta - podłączenie oraz komunikacja poprzez jeden przewód (UTP).

Do dyspozycji jest szeroka gama akcesoriów do urządzenia LARA - podłączenie (adaptery PoE, przełączniki PoE), głośniki (w ramce, naścienne lub sufitowe) oraz instalacja (przewody, puszki, itd.).

Zgodne ze standardami IEEE 802.3u (100BASE-Tx).

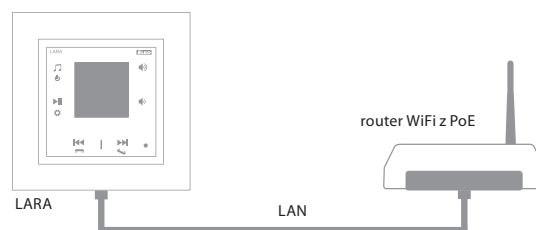
Automatyczne wykrywanie krosowego przewodu Ethernet - MDIX.

Cechy odtwarzacza LARA

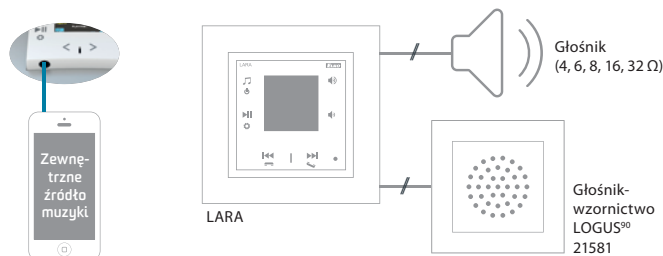
	Radio	Muzyka	Wideodomofon	Interkom	Strefa audio
LARA Radio					
LARA Intercom					

Łatwa instalacja w 3 krokach

1. Podłącz urządzenie LARA do routera



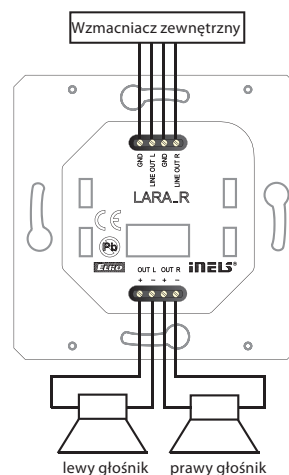
2. Podłącz głośniki do urządzenia LARA



3. Ustawienie urządzenia LARA za pomocą oprogramowania LARA Configurator



Podłączenie



Dane techniczne

LARA Radio

Radio internetowe

Wsperany format danych:	mp3, ogg, acc
-------------------------	---------------

Sterowanie / ustawienia

Panel przedni:	dotykowe przyciski ekranowe
Komunikacja Ethernet:	z komputera oraz oprogramowania LARA Configurato
Przycisk RESET:	restart urządzenia / reset do ustawień fabrycznych

Interfejs ethernet

Interfejs komunikacyjny:	10 / 100 Mbps
Złącze:	RJ45
Maks. długość przewodu UTP z zasilaniem:	50m

Wyświetlacz

Rodzaj:	kolorowy OLED
Rozdzielczość:	128 x 128 pikseli
Obszar aktywny:	26 x 26 mm

Parametry zasilania

Zasilanie:	PoE 24 V DC (maks. 27 V DC) / 1.25 A
Wejście min.:	1.4 W
Wejście maks.:	26W (szczytowa przy maks. poziomie odtwarzania)

Parametry wzmacniacza

Wzmacniacz:	stereofoniczny, klasa D, sterowane wyjście cyfrowe
Moc maks. na wyjściu:	2 x10 W/8 Ω

Wejścia / wyjścia

Wejście audio:	3.5 stereo jack
Wyjście audio 1:	terminale LINE OUT (do podłączenia wzmacniacza zewnętrznego)*
Wyjście audio 2:	terminale OUT L/OUT R (wyjście głośnikowe z wewnętrznego wzmacniacza)

Podłączenie

Terminal:	0.5 - 1 mm ² (wyjście audio)
-----------	---

Pozostałe dane

Temperatura robocza:	0.. + 55 °C
Ochrona IP:	IP20
Kategoria przepięcia:	II.
Stopień zanieczyszczenia:	2
Instalacja:	do puszek instalacyjnych
Wymiary:	
Ramka - plastik:	85 x 85 x 46 mm
- metal, szkło, drewno, granit:	94 x 94 x 46 mm
Waga:	87 g (ramka plastikowa)

* Przewód z terminali LINE OUT musi być ekranowany, maks. długość nie powinna przekroczyć 5 m.

Instalacja urządzenia

Wymagania dotyczące środowiska:

- Urządzenie nie może być zainstalowane w środowisku, w którym wystawione jest na działanie wilgoci oraz nadmiernego ciepła.
- Umieścić urządzenie w miejscu, gdzie można go podłączyć do sieci Ethernet. Przewód Ethernet z zasilaniem PoE powinien być jak najkrótszy - odległość pomiędzy odtwarzaczem oraz źródłem zasilania PoE - z powodu spadków napięcia, występujących z rosnącą odległością. Należy również użyć przewodów o wysokiej jakości, oraz złączyć renomowanej marki.
- Nigdy nie instaluj urządzenia bez puszek instalacyjnych, w związku z tym, że jest zabronione instalowanie urządzeń bezpośrednio w ścianie, np. płycie gipsowo-kartonowej, gdzie obudowa urządzenia byłaby bezpośrednio otoczona materiałem izolacyjnym.
- Rozmieszczenie poszczególnych części urządzenia musi być dokładnie określone przed kuciem ścian lub instalacją puszek.

PoE (Power over Ethernet) to zasilanie poprzez przewód sieciowy do przekazu danych, bez konieczności podłączenia oddzielnym przewodem źródła zasilania urządzenia.

Opis instalacji:

Zainstaluj dolną część odtwarzacza LARA do puszek instalacyjnych KU, zalecamy użyć puszek instalacyjnych o większej głębokości. Podłącz głośniki do terminali OUT L +/- OUT R +/- . Możesz również podłączyć wzmacniacz zewnętrzny do terminali LINE OUT L, LINE OUT R, GND. Podłącz przewód Ethernet do złącza RJ45. Zabezpiecz urządzenie za pomocą śrubek w puszcze. Zatrzasknij górną część odtwarzacza w ramce LOGUS⁹⁰. Zatrzasknij górną część odtwarzacza wraz z ramką w jego dolnej części.

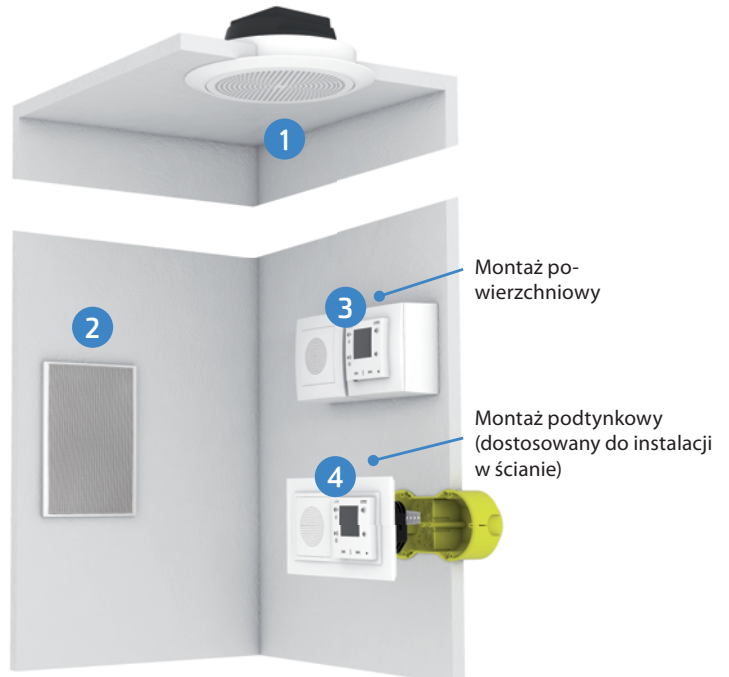
Połączenie wymienionych dwóch części należy przeprowadzić starannie, w celu uniknięcia uszkodzenia złączy. Podłącz drugi koniec przewodu Ethernet do przełącznika PoE lub poprzez PoE adapter do routera / przełącznika Wi-Fi. Po doprowadzeniu zasilania, wyświetlacz pokazuje dane systemowe urządzenia, następnie po 5 sekundach główny ekran odtwarzacza.

Wyjście głośnikowe, przewody audio

głośnik	wyjście (W)
2x 4 Ω	2x 16W
2x 6 Ω	2x 13W
2 x 8 Ω	2 x 10W
2 x 16 Ω	2 x 5W
2 x 32 Ω	2 x 2.5W

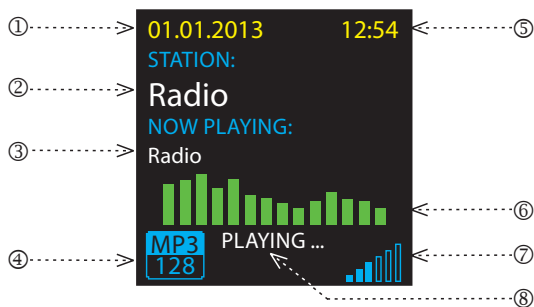
Do podłączenia głośników użyj wysokiej jakości przewodów audio, o średnicy minimalnej 0.5 mm oraz maksymalnej długości 30 m. Zalecana jest identyczna długość przewodów prawego oraz lewego kanału.

- Odtwarzacz LARA można zamontować w ścianie (w puszcze instalacyjnej), pozwala również na montaż powierzchniowy.



- 1 Głośniki sufitowe
- 2 Głośniki w ścianie
- 3 Puszka do montażu powierzchniowego
- 4 Puszka instalacyjna

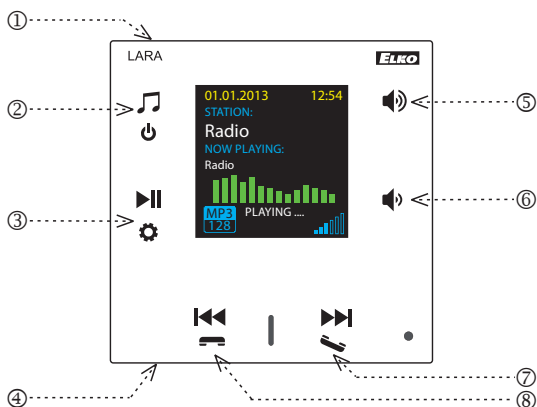
Opis ekranu podstawowego wyświetlacza



1. Data
2. Wyświetlenie własnej nazwy aktualnie odtwarzanej stacji
3. Wyświetlenie nazwy aktualnie odtwarzanej stacji zgodnie z opisem w Internecie
4. Bit Rate*
5. Czas
6. Korektor graficzny
7. Głośność
8. Akcja

* Oznacza jakość transmisji (prędkość transmisji mówi nam, jaka ilość danych przekazywana jest w jednostce czasu. Jednostką podstawową prędkości transmisji jest kilobit na sekundę).

Opis oraz sterowanie odtwarzaczem



1. Ukryty przycisk RESTART - w otworze górnej części obudowy, aby nacisnąć użyj cienkiego przedmiotu, np. spinacza
2. Krótkie naciśnięcie - przełączanie pomiędzy Radiem, wejściem AUX oraz Strefą audio
Długie naciśnięcie - wyłączy urządzenie
3. Krótkie naciśnięcie - Odtwarz. / Pauza
Długie naciśnięcie - wejście do ustawień
4. Złącze zewnętrznego źródła muzyki AUX IN
5. Krótkie naciśnięcie
- głośność (+)
- przechodzenie pomiędzy linijkami w górę
6. Krótkie naciśnięcie
- głośność (-)
- przechodzenie pomiędzy linijkami w dół
7. / 8. Krótkie naciśnięcie
- nawigowanie w liście przypisanych stacji radiowych
- zmiana utworów w Strefie Audio

Sterowanie z aplikacji LARA Dio

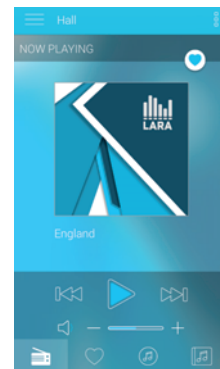
LARA Radio (Intercom) może być sterowane z aplikacji:

LARA Dio iOS:

<https://itunes.apple.com/us/app/lara-dio/id1173795972?l=cs&ls=1&mt=8>

LARA Dio Android:

<https://play.google.com/store/apps/details?id=cz.elkoep.laradio>



Sterowanie

- Długie naciśnięcie
- Krótkie naciśnięcie
- Wielokrotne naciśnięcie

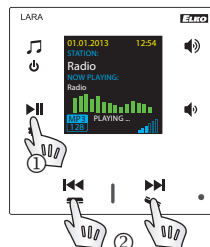
Odtwarzanie

Zmiana stacji, wejścia AUX oraz Strefy Audio:



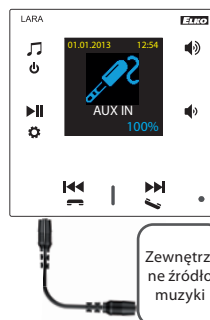
Zmiana trybu poprzez krótkie naciśnięcie.

Radio:



1. ODTWARZANIE / PAUZA
2. Nawigowanie w liście przypisanych stacji radiowych

Wejście AUX:



Wejście AUX IN służy do podłączenia zewnętrznego urządzenia audio, takiego jak smartfon, odtwarzacz mp3, itp. Podłączenie za pomocą złącza 3.5 mm jack. Przy tym podłączeniu odtwarzacz LARA działa jako wzmacniacz audio. Po włączeniu wejścia głośność jest domyślnie ustawiona na 100%. Sterować możesz tylko z podłączonego zewnętrznego urządzenia audio.

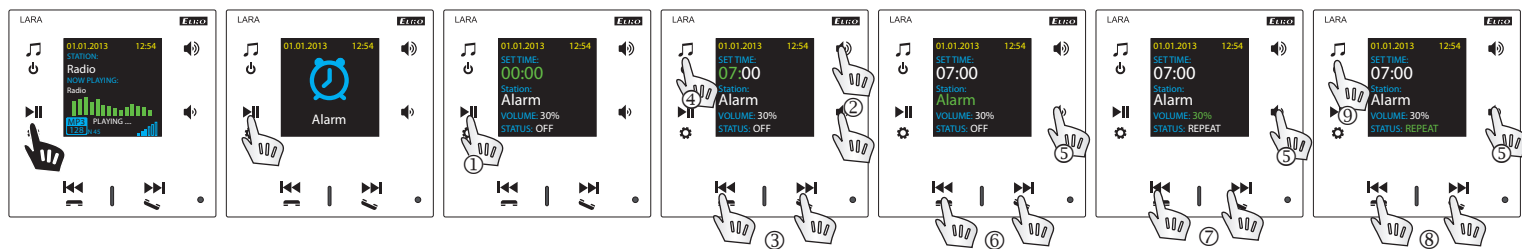
Strefa audio:



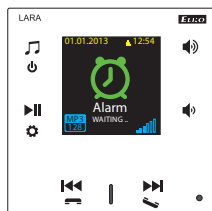
1. ODTWARZANIE / PAUZA
2. Zmiana utworu

Ustawienia, uruchomienie urządzenia

1. Ustawienia budzika



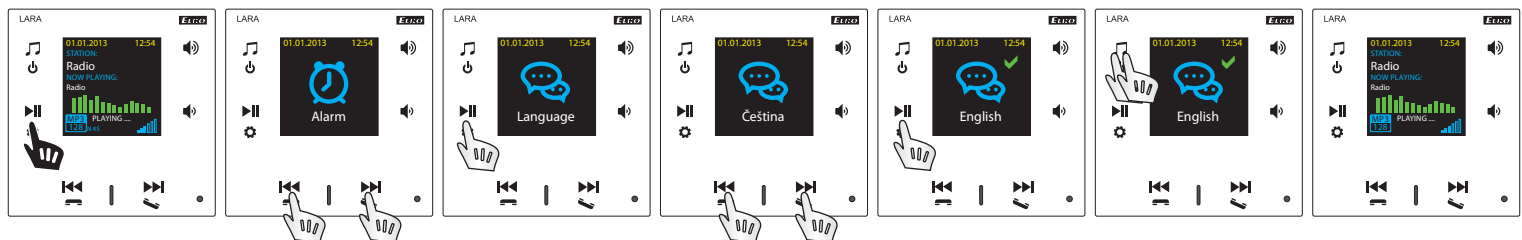
Sygnalizacja włączenia budzika



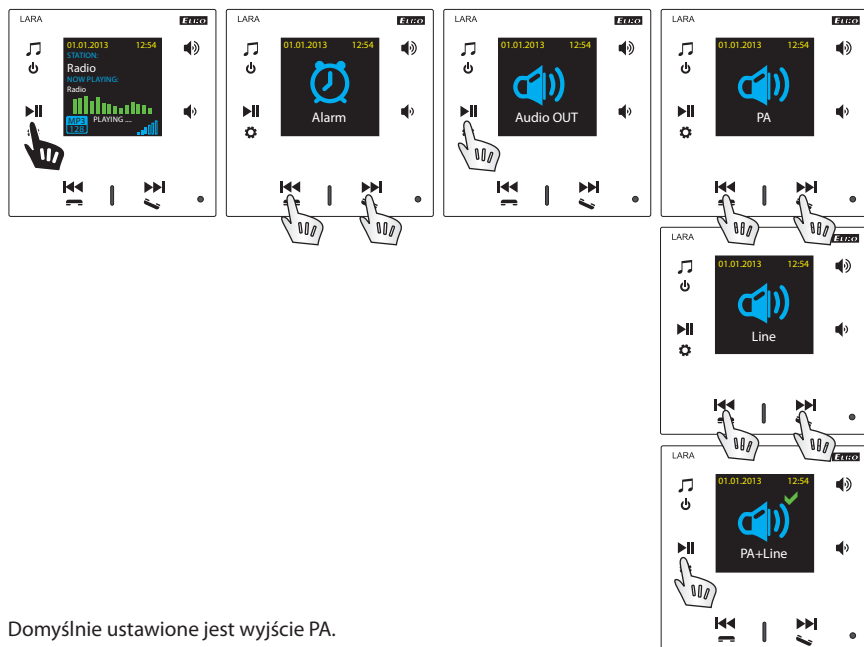
Budzik przestaje działać po naciśnięciu dowolnego przycisku.

- 1 Wprowadzenie zmian.
- 2 Ustawienie godzin / minut.
- 3 Przełączanie godziny / minuty.
- 4 Zapisanie ustawionego czasu.
- 5 Przejście o jedną linijkę niżej.
- 6 Wybór budzika / stacji radiowej.
- 7 / 8 Zwiększenie / zmniejszenie głośności.
- 9 / 10 Włącz jednorazowo / Codziennie / Wyłącz.
- 11 Jedno naciśnięcie - 1 poziom wyżej, wielokrotne naciśnięcie - powrót do ekranu podstawowego.

2. Wybór języka



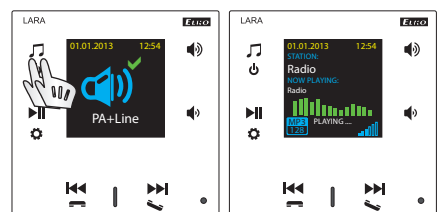
3. Ustawienia wyjścia audio



- Wybór PA
wyjście do głośników, podłączonych do terminali OUR L, OUT R

- Wybór wyjścia Link
wyjście do terminali Line OUT L, Line OUT R przeznaczone do podłączenia wzmacniacza zewnętrznego

- Wybór PA+Link
wyjście do obydwu rodzajów terminali równocześnie



Domyślnie ustawione jest wyjście PA.

4. Ustawienia sieci

Urządzenie LARA wyposażone jest w DHCP, co oznacza automatyczne przypisanie adresu IP z zakresu Twojego serwera DHCP.

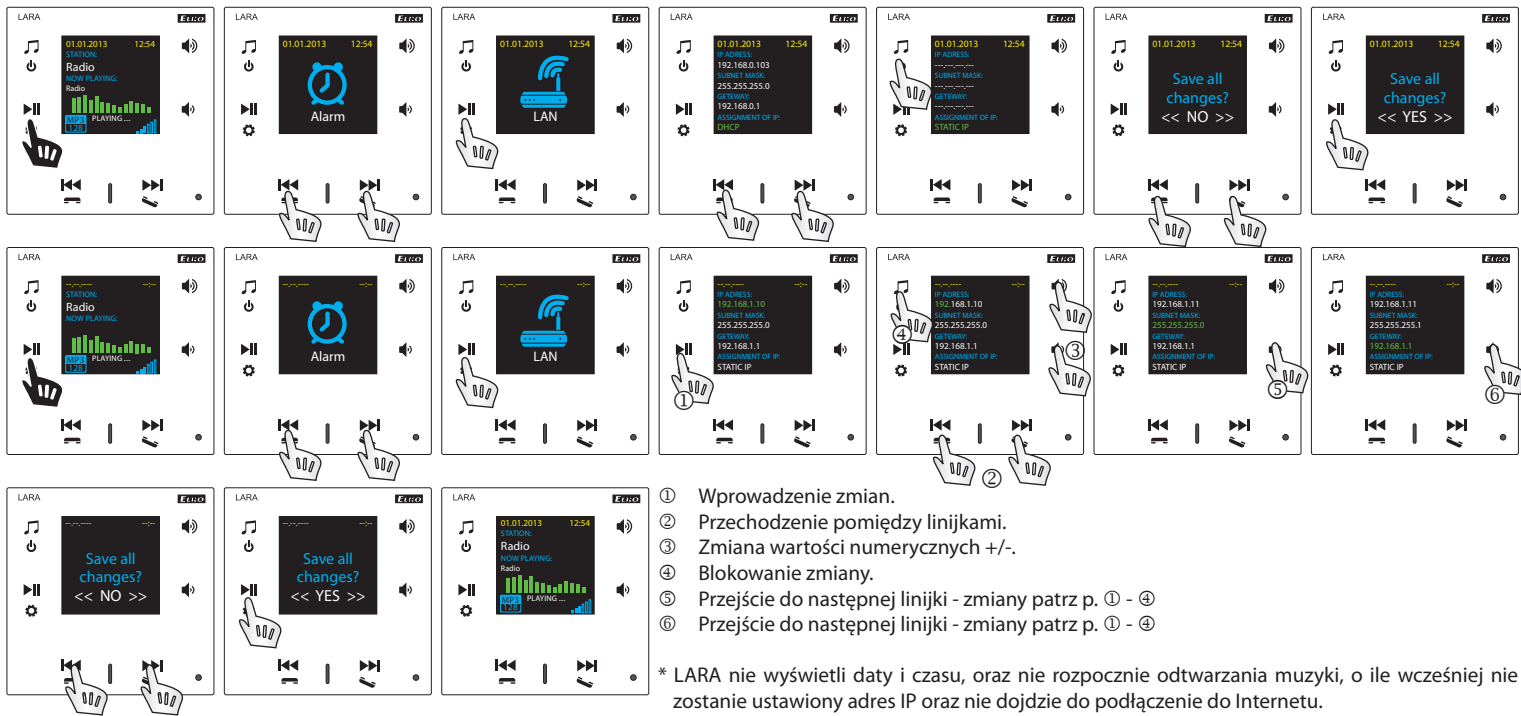
O ile wybierzesz opcję „Stacyjny adres IP”, LARA automatycznie się zrestartuje i wyświetli ekran podstawowy.* Później w menu LAN możesz ręcznie wpisać wymagane dane:

- adres IP - wpisz nowy adres w formacie dziesiętnym, oddzielonym kropkami (domyślnie: 192.168.1.10).

- maska podsieci - określa wielkość sieci. Standardowo używa się wartości 255.255.255.0.

- brama - ustawienia domyślnej bramy sieci lokalnej.

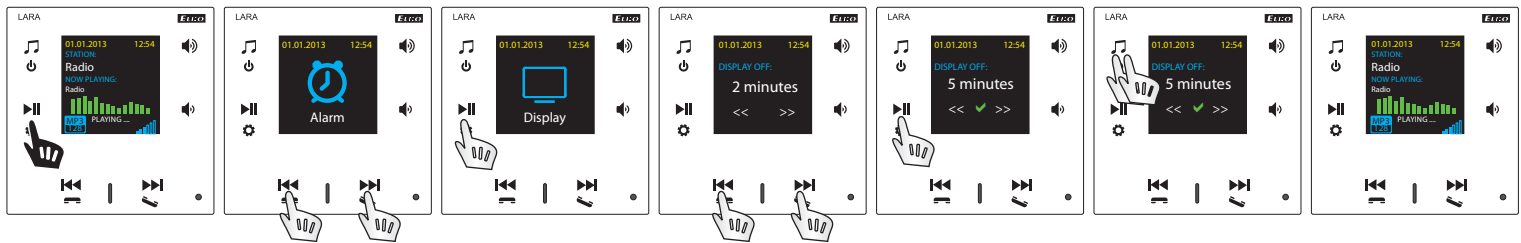
Po zakończeniu ustawiania, LARA Intercom automatycznie się zrestartuje, po czym wyświetli ekran podstawowy. Ustawienie statycznego adresu IP:



- ① Wprowadzenie zmian.
- ② Przechodzenie pomiędzy linijkami.
- ③ Zmiana wartości numerycznych +/-.
- ④ Blokowanie zmiany.
- ⑤ Przejście do następnej linijki - zmiany patrz p. ① - ④
- ⑥ Przejście do następnej linijki - zmiany patrz p. ① - ④

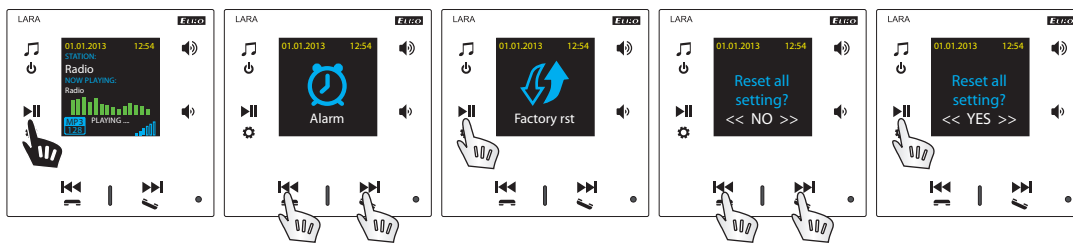
* LARA nie wyświetli daty i czasu, oraz nie rozpocznie odtwarzania muzyki, o ile wcześniej nie zostanie ustawiony adres IP oraz nie dojdzie do połączenie do Internetu.

5. Ustawienia czasu podświetlenia wyświetlacza



Określa przez jak długi okres czasu wyświetlacz będzie podświetlony (10s, 20s, 30s, 1 min., 2 min., 5 min.). Po upływie ustawionego czasu wyświetlacz zgaśnie. Podświetlenie uaktywni się po naciśnięciu dowolnego przycisku.

6. Reset urządzenia



W menu wybierz opcję „Reset do ust. fabr.” - ustawiony zostanie adres IP w zakresie DHCP oraz zostaną przywrócone ustawienia fabryczne stacji.

Skonfigurowanie urządzenia LARA Radio

Skonfigurowanie odtwarzacza sieciowego LARA zrealizujemy za pomocą oprogramowania LARA Configurator po podłączeniu do Ethernetu. Oprogramowanie pozwala na ustawienie podstawowych parametrów sieci, zmianę danych do logowania, aktualizację firmware (FW) urządzenia, oraz edycję internetowych stacji radiowych.

Skonfigurowanie urządzenia LARA Radio za pomocą oprogramowania LARA Configurator:

Oprogramowanie można darmowo pobrać ze strony:

<http://www.elkoep.com/products/audiovideo/lara/radio/lara-radio-radio-mounted-in-the-wall-8295/>

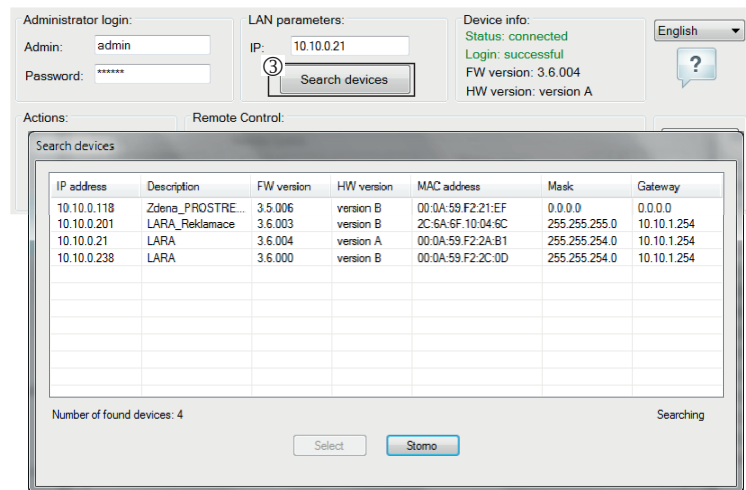
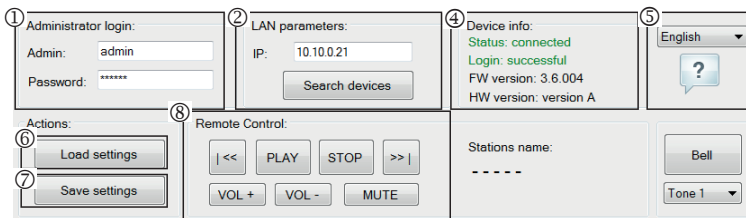
Za pomocą oprogramowania LARA Configurator możesz:

- ustawić dane do logowania
- ustawić parametry połączenia sieciowego
- ustawić parametry automatycznej synchronizacji czasu
- edytować listę internetowych stacji radiowych
- ustawić parametry iMM strefy audio
- aktualizować firmware urządzenia LARA Radio
- sterować zdalnie urządzeniem LARA Radio

Oprogramowanie do konfiguracji komunikuje się z urządzeniem LARA Radio poprzez sieć Ethernet. Możesz go uruchomić bez konieczności instalacji, wspierane systemy operacyjne: Microsoft Windows XP, Windows 7, Windows 8 oraz Windows 10. Warunkiem uruchomienia oprogramowania jest zainstalowanie Microsoft .NET Framework 4.

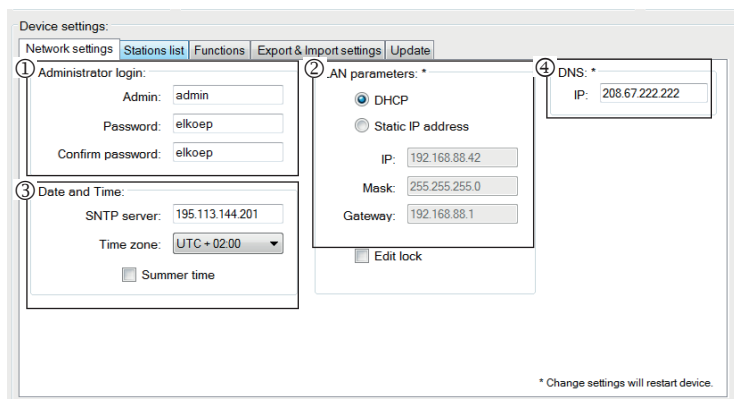
Uruchom LARA Configurator w swoim komputerze PC, który musi być podłączony do tej samej sieci lokalnej co LARA Radio. Później naciśnij:

- 1 Logowanie administratora: W oknie dialogowym Logowania wpisz dane do zalogowania. Domyślnie ustawione są - użytkownik: „admin”, hasło: „elkoep”. O ile wprowadzisz nieprawidłowe dane, to nie wczytasz ustawień urządzenia LARA Radio.
- 2 Parametry sieci LAN: Adres IP podłączonego urządzenia LARA Radio wpisz w oknie dialogowym. Adres IP podłączonego urządzenia uzyskasz również po kliknięciu na „Search device”.
- 3 Funkcja „Search device”: W ciągu kilku sekund funkcja „Search device” znajdzie wszystkie urządzenia LARA podłączone do sieci lokalnej. W oknie dialogowym „Search for device in the LAN network” wyświetlone są wszystkie podłączone urządzenia. Po wybraniu urządzenia i kliknięciu na „Select”, konfigurator gotowy jest do wczytania ustawień urządzenia z wybranym adresem IP.
- 4 Informacje o urządzeniu: Okno „Device info” sygnalizuje stan połączenia, logowania oraz wersję firmware oraz HW urządzenia LARA Radio. Stan połączenia jest niezależny od danego logowania. Stan „Connected” pojawia się w przypadku prawidłowego podłączenia do sieci, udane logowanie „Successful” następuje po wpisaniu prawidłowych danych logowania.
- 5 Informacje o urządzeniu: Informacje dotyczące urządzenia oraz oprogramowania, włącznie z linkami do instrukcji obsługi oraz katalogu urządzenia.



- 6 Wczytanie ustawień: Przycisk „Load settings” służy do wczytania wszystkich ustawień zapisanych w urządzeniu LARA Radio. Wczytanie jest możliwe dopiero po udanym logowaniu oraz podłączeniu.
- 7 Zapisz ustawienia: Przycisk „Save settings” służy do zapisania wszystkich ustawień w urządzeniu LARA Radio.
- 8 Zdalne sterowanie - „Remote Control”: Korzystając ze zdalnego sterowania w oprogramowaniu LARA Configurator, możesz w prosty sposób sprawdzić działanie skonfigurowanego urządzenia.

Ustawienia urządzenia / Ustawienia sieci



- 1 Logowanie administratora: W celu zmiany danych do logowania, wpisz w oknie dialogowym nową nazwę użytkownika oraz hasło. Należy potwierdzić hasło.
- 2 Parametry sieci LAN: W celu zmiany parametrów połączenia sieciowego, wybierz „DHCP” (automatyczne przypisanie adresu IP przez serwer DHCP) lub „Static IP address”.
 - W celu zmiany parametrów połączenia sieciowego urządzenia LARA, wpisz w oknach dialogowych nowy adres IP, maskę podsieci oraz bramę.
 - Adres IP - wpisz nowy adres IP w formacie dziesiętnym, oddzielonym kropkami (ustawienie domyślne: 192.168.1.10).
 - Maska podsieci: Domyślnie 255.255.255.0.
 - Brama: zgodnie z ustawieniami bramy sieci lokalnej.
- 3 Data i czas: Adres IP serwera czasu ustawiony jest fabrycznie.
 - Serwer SNTP: W razie potrzeby wprowadź adres IP innego serwera czasowego, wspierającego protokół SNTP. (adres serwera SNTP możesz skopiować z <http://www.timetools.co.uk/2013/07/25/ntp-server-uk/>).
 - Strefa czasowa: Do prawidłowego wyświetlania czasu wybierz strefę czasową zgodną z miejscem, w którym instalujesz urządzenie LARA Radio.
 - Możesz zmieniać czas zimowy na letni automatycznie, oznaczając element „Summer time”.
- 4 Nazwa domeny serwera: adres IP serwera domeny jest domyślnie fabrycznie ustawiony (DNS – Domain name server - dba o tłumaczenie nazw domen na adresy IP, w razie potrzeby wprowadź adres IP dostawcy usług internetowych).

Ustawienia urządzenia / Lista stacji

Zakładka „Stations list” służy do pełnego zarządzania listą internetowych stacji radiowych, zapisanych w urządzeniu LARA Radio. Domyślnie zapisanych jest kilka stacji, które możesz dowolnie zmieniać.

- 1 Stations edit*: W tej sekcji możesz za pomocą przycisków dodawać nowe lub edytować istniejące stacje.
- 2 Lista stacji: Możesz zapisać maks. 40 internetowych stacji radiowych w liście sieciowych źródeł muzyki. LARA Radio w obecnej wersji wspiera strumienie audio w formatach MP3, AAC oraz OGG, które są używane przez większość internetowych stacji.
- 3 Elementy sterujące: Po skutecznym wczytaniu stacji wraz z ustawieniami urządzenia, możesz przeglądać listę strumieni oraz zmieniać ich kolejność. W celu sortowania lub usunięcia stacji, użyj odpowiedniego elementu sterującego w prawo od listy.

*O ile chcesz dodać stację, musisz znać jej adres, który podawany jest w różnych formatach:

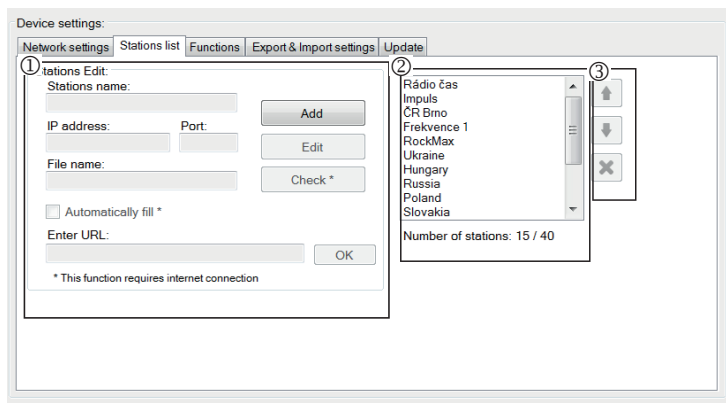
- http://www.nazwaserwera.com:portnumber/filename
- http://135.111.258.333:8000/filename
- http://www.nazwaserwera.com:8000/filename
- http://www.nazwaserwera.com:8000
- http://135.111.258.333:8000
- http://www.nazwaserwera.com/filename

Dodanie nowej stacji radiowej: po kliknięciu na przycisk „Add”, rozpoczynasz wprowadzanie parametrów strumienia w odpowiednich polach.

Wprowadzenie ręczne:

- Nazwa stacji: wyświetlana na wyświetlaczu OLED.
- Adres IP: Adres serwera, z którego nadawany jest strumień. Format adresu musi być dziesiętny, oddzielony kropkami. O ile adres zawiera nazwę domeny (www.nazwaserwera.com), użyj opcji automatycznego zapisu, patrz niżej.
- Numer portu: Wpisany powinien być numer w formacie dziesiętnym (przykład 1: www.nazwaserwera.com:8000/muzyka.mp3 - nr portu = 8000). W przypadku, kiedy nie ma numeru portu w adresie, to wprowadź numer portu 80 (przykład 2: www.nazwaserwera.com/muzyka.mp3 - nr portu = 80).
- Nazwa pliku: Nie zawsze używana, parametr niewymagany przy zapisywaniu stacji. (przykład 3: www.nazwaserwera.com:8000/muzyka.mp3 - nazwa pliku = muzyka.mp3) (przykład 4: www.nazwaserwera.com:8000 - nie wprowadzaj nazwy pliku)
- Po wprowadzeniu wszystkich wymaganych parametrów, zapisz stację w liście kliknięciem na przycisk „Save”.

Uwaga: W przypadku rozszerzenia nazwy pliku *.m3u, nie chodzi o adres strumienia muzyki, ale o adres playlisty, który zawiera adres (lub kilka adresów) strumienia muzyki. W tym przypadku użyj opcji automatycznego zapisu.



Wprowadzenie automatyczne:

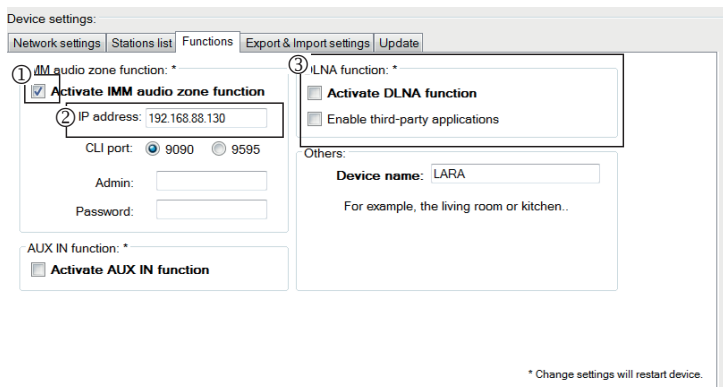
Dla większości adresów możliwe jest użycie opcji automatycznego zapisu następująco:

- Wprowadź dowolną nazwę stacji.
- Wybierz opcję automatycznego zapisu („Automatically fill”), po wprowadzeniu adresu potwierdź kliknięciem na „OK”.
- Okno informacyjne powiadomi cię o wyniku automatycznego przetworzenia linku.
- Dodaj stację do listy kliknięciem na „Save”.

Uwaga: Opcja automatycznego zapisu wymaga aktywnego połączenia do Internetu.

Ważna uwaga: Zapisz listę stacji w urządzeniu przez kliknięcie na „Save”. Do tego czasu lista jest zapisana tylko w pamięci oprogramowania.

Ustawienia urządzenia / Funkcje



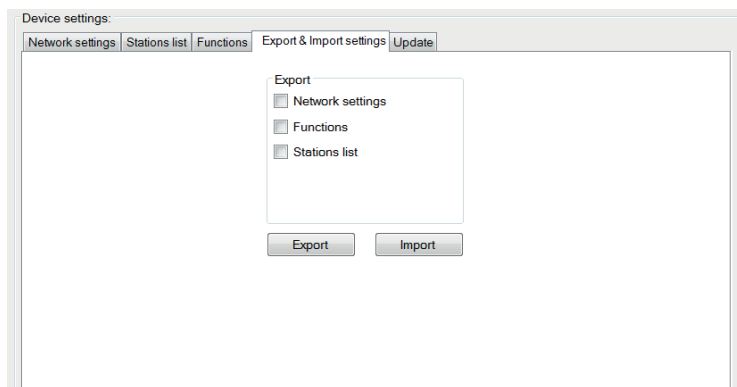
Funkcja iMM strefa audio: służy do już zainstalowanego systemu iNELS, w którym odtwarzacz LARA pełni rolę strefy audio.

Uwaga: serwer iMM jest zaprojektowany tak, aby łączył prawie wszystkie technologie w domu z systemem inteligentnej instalacji elektrycznej iNELS BUS System.

- 1 Funkcja iMM strefy audio: Funkcję iMM strefa audio możesz włączyć lub wyłączyć zaznaczając pole.
- 2 Adres IP: wprowadź adres IP serwera iMM w formacie dziesiętnym oddzielonym kropkami.
- 3 Nazwa urządzenia: wyświetlana jest w środowisku iMM oraz podczas szukania urządzenia w sieci.

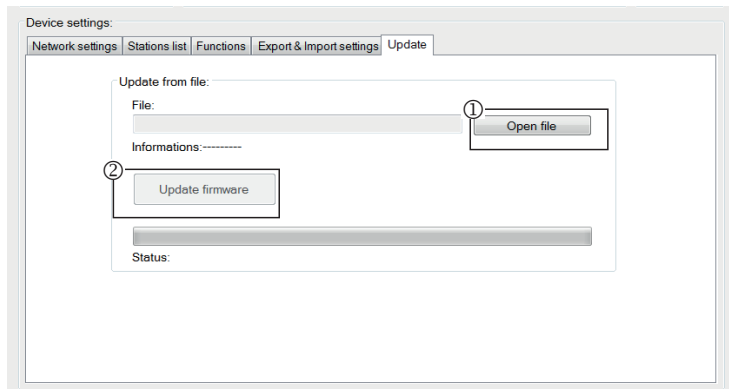
Zrestartuj urządzenie po wprowadzeniu każdej zmiany ustawień.

Ustawienia urządzenia / Eksport & Import ustawień



Eksport & Import ustawień: Za pomocą tych oto funkcji możesz w prosty sposób zrobić kopię zapasową oraz przywracać wybrane pozycje - ustawienia sieci, funkcje, listę stacji, interkom oraz korektor/equalizer. Kopia zapasowa w formacie *.lcf - kopie zapasowe listy stacji wykonane w starszych wersjach firmware są niekompatybilne s obecną wersją.

Ustawienia urządzenia / Aktualizacja firmware

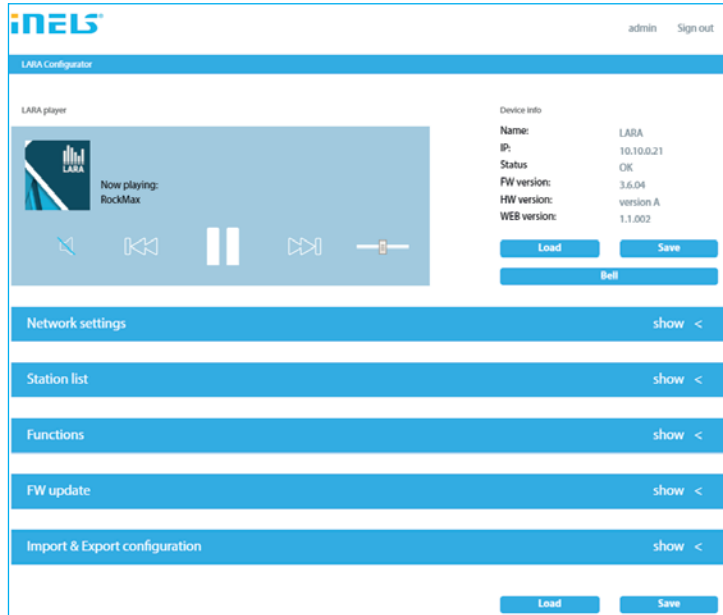


W celu aktualizacji firmware w urządzeniu LARA Radio, najpierw koniecznym jest pobranie pliku z aktualizacją w formacie „*.lfrw” ze strony <http://www.elkoep.com/products/audiovideo/lara/radio/lara-radio-radio-mounted-in-the-wall-8295/>.

- ① Wybierz plik: Po kliknięciu na „Open file” pojawia się okno dialogowe w celu znalezienia oraz wyboru pliku z aktualizacją. Po otwarciu wybranego pliku zostanie sprawdzona jego zawartość, po czym użytkownik będzie poinformowany o wyniku. O ile wybrałeś poprawny plik, to wyświetlona zostanie wersja FW.
- ② Aktualizacja FW: Kliknięcie na przycisk „Update firmware” rozpocznie aktualizację, jej proces jest ilustrowany graficznie. Wczytanie uszkodzonego lub nieważnego pliku uniemożliwi realizację następnych etapów aktualizacji. W tym przypadku koniecznym jest powtórzenie całego procesu z poprawnym plikiem z aktualizacją.

Dostęp do interfejsu sieciowego poprzez adres IP LARA z portem 61695 (np. 10.10.10.10:61695).

Uwaga: W celu ustawienia urządzenia LARA po aktualizacji firmware należy bezwzględnie korzystać z wersji oprogramowania LARA Configurator zgodnej z wersją firmware.



Akcesoria

Zasilanie / elementy sieci



Zasilacz PoE
(PoE wtryskiwacz, do zasilania poprzez przewód UTP, złącze 2x RJ45)
Kod zamówienia: 5225



Zasilacz PoE + WiFi
(komplet do bezprzewodowego podłączenia urządzenia LARA w ścianach z pustaków)
Kod zamówienia: 5227



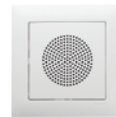
Zasilacz PoE + WiFi do puszki instalacyjnej
(komplet do bezprzewodowego podłączenia urządzenia LARA w puszcze instalacyjnej)
Kod zamówienia: 5224



Przełącznik PoE
(do zasilania 5x LARA)
Kod zamówienia: 6605

* Kształt złącza bezprzewodowego nadajnika Ubiquiti AirGateway może nie pasować do zasilacza. W tym przypadku należy połączyć oba urządzenia np. opaską kablową.

Głośniki



Głośnik 2" 32 Ω
- do montażu do
puszki instalacyjnej
Kod zamów.: 21581

Kolor pokrywy:	Kod zamówienia:
Biały	90710 TBR
Kość słoniowa	90710 TMF
Lodu	90710 TGE
Perłowy	90710 TPE
Szary	90710 TIS
Aluminiowy	90710 TAL



Głośnik 5" 32 Ω
Głośnik 5" 16 Ω
Głośnik 5" 8 Ω
- do montażu w suficie

Biały	75023 CBR
Kość słoniowa	75023 CMF
Biały	75022 CBR
Kość słoniowa	75022 CMF
Biały	75021 CBR
Kość słoniowa	75021 CMF



Głośnik 2-drożny 32 Ω
Głośnik 2-drożny 16 Ω
Głośnik 2-drożny 8 Ω
- do montażu na ścianie lub w suficie
- wymiary (mm): 270 x 183 x 37

Biały	75106 CBR
Biały	75105 CBR
Biały	75104 CBR



Kwadratowy głośnik 2-drożny 32 Ω
Kwadratowy głośnik 2-drożny 16 Ω
Kwadratowy głośnik 2-drożny 8 Ω

Biały	75083 CBR
Kość słoniowa	75083 CMF
Biały	75082 CBR
Kość słoniowa	75082 CMF
Biały	75081 CBR
Kość słoniowa	75081 CMF

- do montażu w suficie
- wymiary (mm): 204 x 204 x 92

Rozwiązywanie problemów

- Urządzenie nie nawiązuje połączenia, wyświetlacz nie świeci.
Rozwiązanie: Sprawdź zasilanie. Sprawdź, czy urządzenie jest prawidłowo podłączone do zasilania i czy złącze RJ45 jest również podłączone. Sprawdź, czy zasilacz PoE jest podłączony do sieci.
- Wyświetlacz urządzenia się świeci, ale odtwarzacz nie reprodukuje muzyki.
Rozwiązanie: Sprawdź adres IP serwera stacji radiowej oraz jego pozostałe ustawienia.
Sprawdź podłączenie Ethernet do sieci. Odłącz i ponownie podłącz złącze Ethernet RJ45. Urządzenie po ponownym podłączeniu wyświetli informacje systemowe. O ile po 5 sekundach nie wyświetli się ekran odtwarzacza, może to oznaczać problem z podłączeniem do sieci, sprawdź ustawienia sieci.
- Przerwane odtwarzanie, częste wczytywanie stacji radiowej.
Prawdopodobnie niedostateczna prędkość połączenia internetowego.
- Restart urządzenia.
Restart urządzenia służy do ponownego uruchomienia urządzenia bez utraty zapisanych ustawień. W tym celu należy krótko (+/- 1s) nacisnąć przycisk RESET znajdujący się w pokrywie urządzenia, które jest zasilane, lub przez odłączenie i ponowne podłączenie przewodu LAN lub zasilacza PoE.

Konserwacja urządzenia

Panel przedni urządzenia oraz ramkę można czyścić za pomocą suchej lub lekko zwilżonej szmatki. Należy unikać stosowania innych środków czyszczących.

Firma ELKO EP, jako producent, jest uprawniona do dokonywania technicznych modyfikacji urządzenia, zmian w specyfikacji technicznej oraz instrukcji obsługi, bez uprzedniego powiadomienia. ELKO EP nie ponosi żadnej odpowiedzialności za niekompletność oraz błędy w niniejszym dokumencie.